

Television Portatil con Bluetooth® y Lampara para Tareas

NTL-7000



Manual de Operación

4. Descripciones de los Botones en el Control Remoto

- Poder Presionar para Encender o Apagar la TV (el interruptor de poder principal en la unidad (21) debe estar en la posición de Encendido "ON")
- Acercamiento "ZOOM": Cambia el tamaño de la imagen en la pantalla.
- Congela "FREEZE": Activar o Desactivar congelar imagen.
- Silencio Presionar para desactivar la salida de audio (silencio), presionar nuevamente para volver a activar la salida de audio.
- Botones de canal (botones numéricos (0-9) y --/). Ingresar el número de u canal para sintonizarlo directamente.
- Regresar Presionar para regresar al último canal sintonizado.
- Fuente "SOURCE": Presionar para seleccionar el modo de operación de TV/Tarjeta/USB
- Información "INFO": Presionar para desplegar en la pantalla los mensajes/información acerca del programa actual.
- ▲/▼: Para desplazarse hacia arriba o abajo en el menú desplegado en pantalla.
- ◀/▶: Para desplazarse hacia la izquierda o derecha en el menú desplegado en pantalla.
- CH+/CH- Presionar "CH+" para sintonizar el canal siguiente. Presionar "CH-" para sintonizar el canal anterior.
- VOL+/VOL- Presionar "VOL+" para aumentar el nivel del volumen. Presionar "VOL-" para disminuir el nivel de volumen.
- Confirma "ENTER": Presionar para confirmar una opción o ajuste.
- Menú "MENU": Presionar para desplegar el menú principal.
- Salir "EXIT": Presionar para salir de un menú.
- Audio "AUDIO": Presionar para cambiar la pista de audio (si una pista alterna está disponible)
- Subtítulo "CC": Presionar para mostrar/ocultar los subtítulos (si hay subtítulos disponibles)
- Guía de programa "EPG": Presionar para desplegar la guía de programa electrónico que está contenida con los canales ATSC de TV
- Modo de Imagen "P.MODE": Presionar para cambiar el modo de imagen de Estándar, Dinámico, Suave o Personal.
- Modo de Sonido "S.MODE": Presionar para cambiar el modo de sonido de Personal, Estándar, Música, Película o Deportes.
- Lista de Canales "CH.LIST": Presionar para desplegar la lista de canales y ver la lista de programa entero.

④

1. Precauciones

1. Almacenamiento

- ※ No almacenar este producto en lugares con temperaturas extremas, la temperatura de almacenamiento es de -20 °C a 60 °C y la temperatura de operación es de -5 °C a 40 °C
- ※ No usar este producto sobre o en un baño, regadera, fregadero, lavabo u otros lugares con agua y/o humedad, piscinas o lugares similares.
- ※ Mantener el producto lejos de ambientes de humedad, polvo y humo.
- ※ No dejar caer el producto o sujetar a fuertes vibraciones, sacudidas o impactos.
- ※ No rayar o romper este producto con objetos filosos.

2. Mantenimiento

- ※ Favor de desconectar la fuente de alimentación y todos los demás cables antes de darle mantenimiento y limpieza al producto.
- ※ Limpiar la suciedad en el gabinete, pantalla y botones con una tela suave, limpia y seca humedecida con agua.
- ※ No limpiar con productos abrasivos o químicos como alcohol, benceno, thinner y otros agentes volátiles o agentes de limpieza químicos.

Nota especial:

La pantalla de cristal líquido puede presentar unos pocos puntos brillosos o negros, este es un fenómeno común de la tecnología de despliegue de matriz activa: No intentar reparar. Si una falla ocurre, apagar la TV inmediatamente y notificar a la compañía o a su proveedor. La TV está compuesta de varios componentes electrónicos de precisión, desarmar o modificar puede dañar o destruir la TV

3. Modo de carga de la batería

- ※ La batería puede cargarse cuando la TV está en el modo de espera o de operación.
- ※ Si la batería recargable interna es usada, el producto se apaga automáticamente cuando la carga de la batería disminuye a cierto nivel; favor de conectar la fuente de alimentación de Vca o Vcc para cargar la batería.

- Lista de Favoritos "FAV.LIST": Presionar para desplegar la lista de canales favoritos.
- Dormir "SLEEP": Presionar para ajustar el tiempo de dormir (apagado automático) hasta 240 minutos.
- Repetir "REP": Presionar para seleccionar el modo de repetición (solo para los modos de Tarjeta/USB)
- Presionar para iniciar, pausar o reanudar la reproducción (solo para los modos de Tarjeta/USB)
- Presionar para detener la reproducción (solo para los modos de Tarjeta/USB)
- Presionar para saltar a la pista anterior (solo para los modos de Tarjeta/USB)
- Presionar para saltar a la pista siguiente (solo para los modos de Tarjeta/USB)
- Presionar para regresar rápidamente en la pista actual en reproducción (solo para los modos de Tarjeta/USB)
- Presionar para avanzar rápidamente en la pista actual en reproducción (solo para los modos de Tarjeta/USB)

5. Conexiones

Conexión del cable de Audio/Video "A/V"

Insertar el adaptador del cable de A/V incluido al conector para audífonos (19). El adaptador permite reproducir dispositivo con video compuesto (conector amarillo) y audio estéreo (conectores rojo y blanco) en una TV o monitor externos. Ajustar la TV o monitor al modo de "AV" para operar con esta conexión.



Conexión de la fuente de alimentación

Verificar que el voltaje de salida de la fuente de alimentación de Vcc corresponda con el voltaje indicado en la etiqueta de marcado del producto Insertar el conector de salida del adaptador ca/cc o cc/cc en el conector de entrada de Vcc (20) de la TV, entonces conectar el adaptador ca/cc o cc/cc a la fuente de alimentación de Vcc

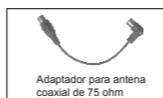
Cargando un dispositivo externo

Puede cargar un teléfono celular u otros dispositivos electrónicos pequeños a través del puerto USB (18). Usar el cable USB provisto con el dispositivo externo para cargarlo.

Nota: Para asegurar la suficiente corriente para cargar el dispositivo, no operar la TV o la linterna mientras está cargando el dispositivo externo.

Conexión de la antena

Insertar el conector para antena incluido al conector para antena (21) o usar el adaptador para antena incluido para conectar cualquier antena con conector coaxial tipo F



⑤

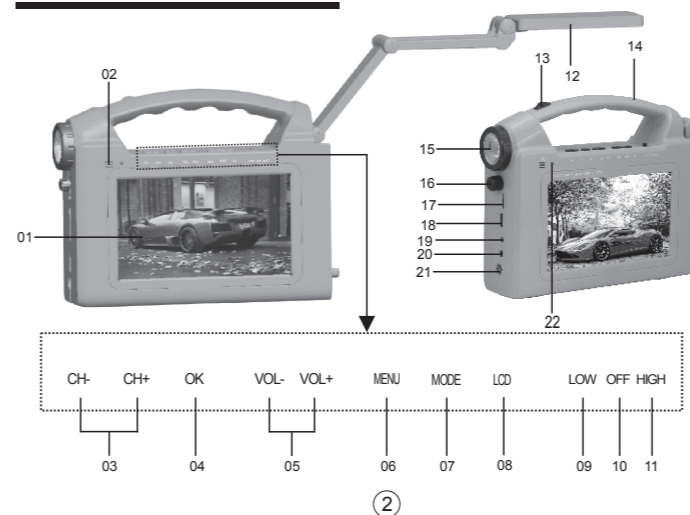
4. Notas sobre la carga y descarga de la batería

- ※ Es normal que la batería comience a calentarse durante el proceso de carga; sin embargo, si la temperatura excede de los 60 °C desconectar la fuente de alimentación y contactar al centro de servicio autorizado.
- ※ Si la temperatura ambiente es demasiado alta durante el proceso de carga, la batería puede no cargarse completamente.
- ※ La carga de la batería es más eficiente cuando la temperatura ambiente es de 15 °C a 25 °C
- ※ Para asegurar la confiabilidad de la batería, cargar y descargar la batería cada 3 meses si el producto no es usado por un periodo largo de tiempo.

2. Contenido en el Empaque

- | | |
|----------------------------------|------------------------|
| 1. Adaptador ca/cc | 3. Manual de operación |
| 2. Control Remoto | 4. Antena |
| 5. Conector para antena | 6. Adaptador cc/cc |
| 7. Adaptador de Audio/Video "AV" | |
- Verificar que todos los componentes están incluidos al abrir el empaque

3. Descripción de Partes



①

②

6. Menu de Operación de la TV

Presionar "MENU" para desplegar el menú de la TV en la pantalla, Presionar "CH+/▲" o "CH-/▼" para seleccionar una opción y presionar "OK" para confirmarla; presionar "VOL+/▶" o "VOL-/◀" para ajustar la opción seleccionada; presionar "EXIT" para volver a la pantalla previa.

1. Imagen: Opciones de ajuste de imagen

1. Hay cuatro opciones disponibles en el modo de imagen: Personal, Estándar, Dinámico y Suave.
2. Contraste: Para justar el contraste blanco y negro de la imagen.
3. Brillo: Para ajustar el brillo de la imagen.
4. Color: Para ajustar el color de la imagen.
5. Nitidez: Para ajustar la nitidez de la imagen.
6. Tinta: Para ajustar el balance entre rojo y verde de la imagen.

2. Audio: Opciones de ajuste de audio

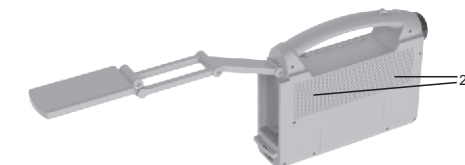
1. Hay cuatro opciones disponibles en el modo de imagen: Personal, Estándar, Película y Música.

3. Tiempo: Opciones de ajuste del reloj y tiempo

1. Reloj de dormir: Para ajustar el tiempo del reloj de apagado automático de la TV.
2. Zona horaria: Apara ajustar el área de la zona horaria de su localidad.
3. DST: Para Activar o Desactivar el horario de verano.
4. Formato de la hora: Para ajustar el formato de la hora de 12h o 24h
5. Sincronía automática: Para ajustar la hora del sistema automáticamente de las estaciones ATSC.
6. Reloj: Para ajustar el reloj del sistema

6

1. Pantalla de cristal líquido (LCD-TFT)
2. Sensor infrarrojo
3. Botones de Canal "CH-/CH+": Presionar para sintonizar el canal anterior o siguiente respectivamente.
4. Botón de Confirmar "OK"
5. Botones de Volumen "VOL-/VOL+": Presionar para disminuir o aumentar el nivel de volumen respectivamente.
6. Botón de Menú "MENU"
7. Botón de Modo "MODE": Presionar para seleccionar el modo de operación de TV, Bluetooth®, Audio/Video, Tarjeta de memoria, Memoria USB.
8. Botón de Pantalla: Presionar para apagar o encender la pantalla de cristal líquido.
9. Botón de Bajo "LOW": Presionar para encender la lámpara de tareas a baja intensidad.
10. Botón de Apagar "OFF": Presionar para apagar la lámpara de tareas.
11. Botón de Alto "HIGH": Presionar para encender la lámpara de tareas a alta intensidad.
12. Lámpara de tareas
13. Interruptor de linterna
14. Agarradera
15. Linterna
16. Interruptor de poder: para Encender/Apagar el sistema así como para ajustar el volumen maestro.
17. Ranura para tarjeta de memoria micro SD
18. Puerto USB
19. Conector para audífonos y puerto de A/V (requiere el adaptador incluido)
20. Conector de entrada de Vcc (+9 Vcc)
21. Conector de entrada para antena
22. Indicador de carga: Se enciende en rojo cuando la batería está cargándose, se apaga cuando la batería se carga completamente.
23. Bocina



③

4. Ajustes: Opciones de ajuste del sistema

1. **Idioma del menú:** Para seleccionar el idioma del menú desplegado en pantalla.
2. **Transparencia:** Para ajustar la intensidad del efecto de transparencia del menú desplegado en pantalla.
3. **Subtítulo:** Varios programas de Tv contienen información en subtítulo y se puede desplegar las palabras de los subtítulos en la pantalla. No todos los programas contienen información de los subtítulos. Existen tres opciones de subtítulo que son Desactivado "OFF", Activado siempre "ON" cuando hay información disponible y Subtítulo con silencio ("ON" despliega el subtítulo cuando la TV está en modo de silencio y "OFF" despliega el subtítulo cuando la TV está con la salida de audio activada). Puede seleccionar los modos básico de CC1, CC2, CC3, CC4, Text1, Text2, Text3 y Text4
4. **Restablecer valores predeterminados:** Para borrar los ajustes realizados por el usuario y restablecer todos los valores predeterminados de fábrica.
5. **Asistente de ajustes:** Una guía fácil de seguir que le ayuda a ajustar las opciones más importante de la TV

5. Seguro: Opciones de ajuste del seguro de padres

La contraseña predeterminada para el seguro de padres es "0000". Ingresar la contraseña para entrar a la opción de ajustes del seguro de padres.

Cambiar contraseña: Para cambiar la contraseña del seguro de padres. Si cambia la contraseña, escribirla y conservarla en un lugar seguro. La contraseña no puede restablecerse si la olvida.

Seguro del sistema: Seleccionar "ON" para activar las opciones de seguro.

Bloqueo de entrada: Para deshabilitar o restablecer las funciones de TV o A/V.

US: Para bloquear los programas basado en los estándares de TV/Películas de los Estados Unidos de América.

Canadá: Para bloquear los programas basado en los estándares de TV/Películas de Canadá.

Restablecer RTT: Restablecer la tabla de los rangos de región (obtenidos de las estaciones con señal ATSC).

Sin rango: Para bloquear los programas de TV/Películas sin clasificar marcado

7

6. Canales: Opciones de ajuste de los programas de TV

1. Aire/Cable: Seleccionar "AIRE" cuando la TV eta conectada a una antena que sintoniza los canales del aire. Seleccionar "CABLE" cuando la TV esta conectada a un sistema de cable para sintonizar los canales.

2. Escaneo automático: Seleccionar para escanear y almacenar las estaciones con señal en la lista de canales. Asegurarse que esta seleccionada la opción correcta de Aire o Cable antes de realizar el escaneo automático. Nota: Al realizar el escaneo automático se borran los canales actualmente almacenados en la lista de canales.

3. Favoritos: Para crear una lista de canales favoritos para sintonizarlos rápidamente. Presionar "CH+/▲" o "CH-/▼" para seleccionar el canal deseado, entonces presionar "OK" para marcarlo como favorito (presionar "OK" nuevamente para desmarcar el canal). Al finalizar de marcar los canales favoritos, presionar "MENU" para salir y almacenar la lista.

4. Mostrar/Ocultar: Remover o restablecer un canal de la lista de canales. Los canales ocultos no aparecen al buscar los canales de TV Presionar "CH+/▲" o "CH-/▼" para seleccionar el canal deseado, entonces presionar "OK" para marcarlo como oculto (presionar "OK" nuevamente para desmarcar el canal). Al finalizar de marcar los canales ocultos, presionar "MENU" para salir y almacenar la lista

5. Señal DTV: Despliega la fuerza de la señal del canal actual. Esta opción no puede ser ajustada.

7. Modo de Operación Bluetooth®

Sincronizando a un dispositivo Bluetooth®

Es necesario primero sincronizar el dispositivo Bluetooth® con la TV para usarlos al mismo tiempo. Asegurarse que la función de Bluetooth® del dispositivo está habilitada antes de intentar sincronizarlo con la TV. Ajustar el modo de la TV a Bluetooth®; presionar "MODE" para desplegar el modo de Bluetooth®, entonces seleccionar "BT" Estando la TV en el modo de Bluetooth®, entra automáticamente al modo de búsqueda de dispositivos Bluetooth® sincronizados. Si detecta un dispositivo sincronizado, se conecta automáticamente al mismo y está lista para la reproducción de música desde el dispositivo Bluetooth®. Si no detecta ningún dispositivo sincronizado, la TV cambia al modo de sincronía (la TV anuncia "El dispositivo Bluetooth® está listo para sincronizarse" (The Bluetooth® device is ready to pair). Cuando la TV está en el modo de sincronía, se enlazara a los dispositivos Bluetooth® cercanos y aceptara la solicitud de vinculación con ellos.

- La TV se identifica en la lista de dispositivos Bluetooth® encontrados como "NAXA NTL-7000." Usar el dispositivo para buscar dispositivos Bluetooth® cercanos (esta función se encuentra normalmente en el menú de ajustes Bluetooth®, referirse al manual de operación del dispositivo Bluetooth® para mayor información)
- Seleccionar "NAXA NTL-7000" de la lista de dispositivos Bluetooth® encontrados. Si requiere una contraseña, introducir "0000" para completar el proceso de sincronía.
- Cuando la TV está sincronizada y conectada a un dispositivo Bluetooth®, la TV anuncia "El dispositivo Bluetooth® está conectado satisfactoriamente" (The Bluetooth® device is connected successfully).

Si el proceso de sincronía falla, apagar y encender la TV y repetir los pasos 1 a 3.

Notas:

Asegurarse que el volumen del dispositivo está ajustado al nivel máximo, entonces usar los controles de la TV para ajustar el volumen a un nivel comfortable

Solo un dispositivo puede sincronizarse con la TVa a la vez.

8. Guía Rápida para la Solución de Problemas

Esta guía presenta los problemas más comunes y la posible solución. Favor de referirse a la guía antes de acudir al centro de servicio autorizado. Si requiere futura asistencia, favor de contactar la página de soporte técnico (www.naxa.com/naxa...support/).

No hay imagen ni audio	Asegurarse que el adaptador ca/cc o cc/cc está conectado adecuadamente a la fuente de alimentación y que el voltaje de la fuente corresponda con la etiqueta de marcado. Asegurarse que el interruptor de poder está en la posición de encendido "ON"
No hay señal	Realizar un escaneo automático para almacenar los canales con señal disponible en memoria. Asegurarse que la antena está conectada y que la TV está localizada dentro del rango de recepción de los canales.
No hay audio	Asegurarse que el volumen no está ajustado al mínimo; que no están conectados los audífonos; que no está activada la función de silencio y que está sintonizando canales de TV con señal fuerte.
Aparecen mosaicos en la imagen	Asegurarse que la antena está conectada adecuadamente y que está sintonizando canales de TV con señal fuerte.
No sintoniza los canales	La fuerza de la señal es afectada por la distancia del proveedor de canales de TV así como por factores ambientales (por ejemplo, los edificios y montañas pueden interferir con la recepción). Si no sintoniza los canales de TV, puede requerir una antena de poder, una antena más grande o mover de lugar la TV.
Imagen demasiado oscura	Ajustar los niveles de brillo y contraste en el menú del sistema

9. Especificaciones

Sistema de canales de TV

Frecuencia ATSC: 54 MHz – 803 MHz
Frecuencia NTSC: 55.25 MHz – 801.25 MHz

Pantalla: Pantalla de cristal líquido de 17.78 cm (7")

Resolución: 800 x 480

Escala de la pantalla: 16:9

Multimedia

Soporta archivo con formato MP3, JPG, MPEG2, MPEG2_HD, MPEG4, MPEG4_SD, MPEG4_HD, H.264, FLV, MVC, DD

Fuentes de alimentación

Adaptador ca/cc: Entrada: 100-240 Vca 50/60 Hz

Salida de 9 Vcc 2000 mA

Adaptador cc/cc Salida de 9 Vcc 2000 mA

Batería recargable interna

Dimensiones: 250 x 180 x 60 mm aproximadamente

Peso neto: 820 g aproximadamente.

Potencia de entrada: 15 W máximo

8

9

10

⚠ ADVERTENCIA

Este manual de operación es solo para referencia. Puede haber cambios o modificaciones en la información contenida en el manual sin previo aviso.

Las especificaciones y el diseño también están sujetos a cambios sin previo aviso para mejoras de los mismos.

⚠ ADVERTENCIA

- Para prevenir riesgo de lesiones, este producto debe fijarse de manera segura al piso o pared.
- Si la clavija es usada como dispositivo de desconexión, esta debe ser conectada a una fuente de alimentación fácilmente operable y debe desconectar la alimentación completamente.
- Si la clavija es usada como dispositivo de desconexión de la fuente de alimentación, esta debe ser conectada a una fuente de alimentación fácilmente operable.
- No exponer el producto al goteo o salpicadura de agua, a la lluvia o humedad. No colocar sobre el producto objetos con líquidos como vasos con agua.
- No colocar sobre el producto fuentes generadoras de flama como velas, veladoras, etc.
- La batería o paquete de baterías instaladas no deben exponerse al calor excesivo como el fuego por ejemplo o bajo los rayos directos del sol.
- Peligro de explosión si la batería es instalada con la polaridad incorrecta. Verificar la correcta polaridad al instalar la batería. Al reemplazar la batería, usar del mismo tipo o equivalente.

12